



Guide pour la mise en œuvre du changement social et comportemental et du programme « *Zéro paludisme commence avec moi* »

Groupe de travail sur le changement social et de comportement du Partenariat RBM pour en finir avec le paludisme et Comité du Partenariat pour la communication stratégique

Juillet 2021

Table des matières

Table des matières	2
Introduction	3
Vue d'ensemble de Zéro paludisme commence avec moi	3
Aperçu du changement social et de comportement	4
Rôles complémentaires	5
Piliers de convergence et de divergence : Changement social et de comportement et Zéro paludisme commence avec moi	6
Cinq actions recommandées pour les programmes simultanés de changement social et de comportement et les programmes Zéro paludisme commence avec moi.	6
1. SUIVRE un processus stratégique défini.	7
2. DETERMINER les comportements clés.	7
3. DETERMINER et préciser la population cible.	9
4. EFFECTUER une recherche formative sur les publics cibles.	10
5. EFFECTUER un suivi continu des comportements clés et des déterminants connus.	12
Étude de cas : Mass Action Against Malaria (Action de masse contre le paludisme) - Ouganda	14

Introduction

Le groupe de travail sur le changement social et de comportement du Partenariat RBM pour en finir avec le paludisme soutient la campagne « *Zéro paludisme commence avec moi* » organisée par le comité du Partenariat RBM pour la communication stratégique et salue les efforts importants déployés pour encourager les pays à impliquer les dirigeants politiques, le secteur privé et les communautés dans la lutte contre le paludisme et son élimination au cours des deux premières années de la campagne. Alors que nous célébrons le succès de la campagne, il est essentiel de considérer la complémentarité entre la campagne « *Zéro paludisme commence avec moi* » et les activités du changement social et de comportement liées au paludisme.

Les objectifs et les stratégies du programme « *Zéro paludisme commence avec moi* » et des programmes de changement social et de comportement sont différents à des égards qu'il est important de distinguer ; cependant, les résultats de chacun se renforcent mutuellement. Les activités de changement social et de comportement sont le plus souvent conçues pour soutenir le changement de comportement au niveau individuel et communautaire pour la prévention du paludisme et la recherche de soins. Les activités de plaidoyer, telles que « *Zéro paludisme commence avec moi* », sont souvent conçues pour créer un environnement favorable au changement de politique et à la mobilisation des ressources nationales. L'objectif de ce guide est de souligner les rôles complémentaires des activités de changement social et de comportement et des activités de plaidoyer, de fournir des recommandations pour leur mise en œuvre simultanée et de mettre en évidence des études de cas de mise en œuvre simultanée réussie.

Vue d'ensemble de Zéro paludisme commence avec moi

Zéro paludisme commence avec moi est une campagne continentale visant à éliminer le paludisme. Selon la boîte à outils [Zéro paludisme commence avec moi](#), « **La campagne suscitera des mouvements populaires dans lesquels toutes les parties prenantes — dirigeants politiques, secteur privé, communautés et autres membres de la société — s'engageront dans la lutte contre le paludisme.** » La boîte à outils propose plusieurs ressources pour développer des outils de plaidoyer et d'engagement communautaire afin d'accroître le profil de la lutte contre le paludisme et de son élimination, d'augmenter l'engagement technique et financier des acteurs politiques et du secteur privé, de mobiliser les ressources nationales et d'engager les communautés. Une mise en œuvre réussie de l'initiative *Zéro paludisme commence avec moi* peut contribuer à mobiliser de nouveaux champions dans la lutte contre le paludisme. Les efforts visant à accroître l'engagement des leaders politiques, du secteur privé et des communautés dans la lutte contre le paludisme et son élimination nécessitent une approche adaptée au contexte spécifique du pays, de la région, du district ou de la communauté. La boîte à outils « *Zéro paludisme commence avec moi* » propose une stratégie à cet effet.

Aperçu du changement social et de comportement

Le changement social et de comportement est un **processus** fondé sur des données probantes et des théories visant à **modifier les comportements individuels et communautaires** en abordant ou en favorisant les **facteurs cognitifs, émotionnels et sociaux qui influencent la pratique d'un comportement spécifique**. La recherche formative visant à comprendre les facteurs cognitifs, émotionnels et sociaux qui influencent la pratique d'un comportement spécifique est essentielle à la conception et à la mise en œuvre réussies d'activités de changement social et de comportement. Les activités de changement social et de comportement, mises en œuvre au niveau de la communauté, du district, de la région et du pays, aident les individus et les communautés à surmonter les obstacles à la pratique des comportements liés au paludisme, qui sont essentiels à la réussite du contrôle et de l'élimination du paludisme.

Les approches fondées sur le changement social et de comportement reconnaissent que l'élimination du paludisme nécessitera davantage que la sensibilisation et la production de connaissances. Cela nécessitera des interventions à tous les niveaux qui soutiennent le changement de comportement individuel. Le groupe de travail sur le changement social et de comportement du Partenariat RBM a développé plusieurs ressources pour soutenir le développement d'approches spécifiques au contexte pour le changement de comportement individuel, disponibles sur la [page du groupe de travail sur le changement social et de comportement du site Internet du Partenariat RBM pour en finir avec le paludisme](#) :

Cadres stratégiques 2018-2030 pour la communication sociale et la communication pour le changement de comportement en matière de paludisme

[Anglais](#) / [Français](#) / [Portugais](#)

Guide de référence des indicateurs de communication sociale et de changement de comportement pour le paludisme : Deuxième édition

[Anglais](#) / [Français](#) / [Portugais](#)

Développement d'un plan de suivi et d'évaluation pour les programmes de communication sociale et de changement de comportement relatifs au paludisme : Guide étape par étape

[Anglais](#) / [Français](#) / [Portugais](#)

Liste de contrôle pour l'établissement de rapports sur les évaluations des programmes de communication CSC dans la lutte contre le paludisme

[Anglais](#) / [Français](#) / [Portugais](#)

Domaines et approches de recherche prioritaires pour le changement social et de comportement dans le domaine du paludisme

[Anglais](#) / [Français](#)

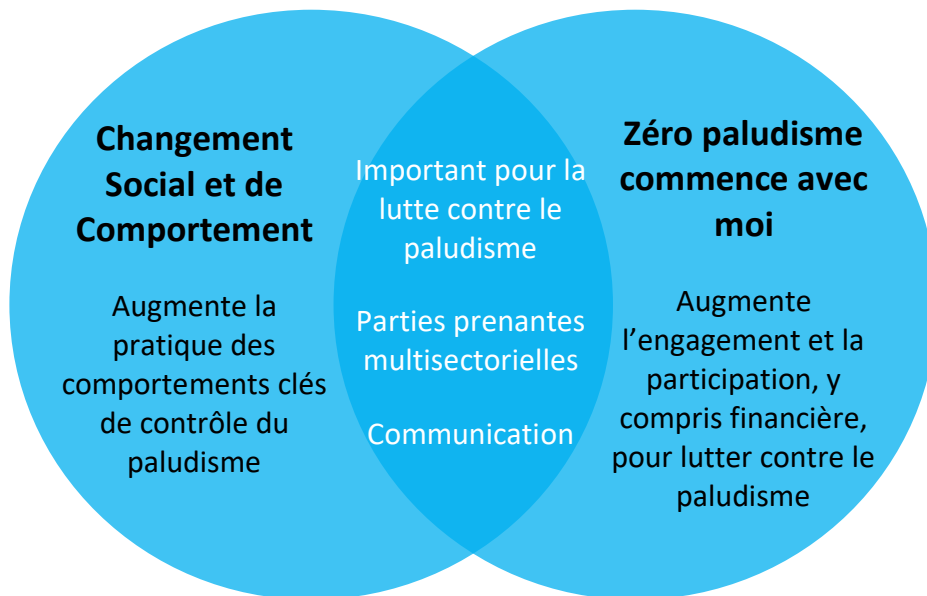
Rôles complémentaires

Certains pays choisissent de mettre en œuvre *Zéro paludisme commence avec moi* en tant que campagne de plaidoyer autonome. D'autres choisissent de l'intégrer dans leur stratégie plus large et plus complète de changement social et de comportement. Dans le premier cas, ***Zéro paludisme commence avec moi doit être positionné clairement comme une campagne autonome.*** Dans ce dernier cas, ***l'intégration et la coordination avec la stratégie existante du changement social et de comportement face au paludisme doivent être réalisées avec soin et intention pour atteindre les objectifs comportementaux de la stratégie nationale de changement social et de comportement face au paludisme et les objectifs de plaidoyer de *Zéro paludisme commence avec moi.****

Le groupe de travail sur le changement social et de comportement du Partenariat RBM encourage les pays qui adoptent le programme *Zéro paludisme commence avec moi* à continuer d'investir dans la conception et la mise en œuvre d'activités permanentes de changement social et de comportement au niveau de la communauté, du district, de la région et du pays. La mise en œuvre du programme *Zéro paludisme commence avec moi* contribuera à renforcer l'engagement des politiques, du secteur privé et des communautés en faveur des efforts de contrôle et d'élimination du paludisme. Cependant, le contrôle et l'élimination du paludisme nécessiteront un changement de comportement individuel.

Le changement de comportement individuel peut être soutenu par des activités de changement social et de comportement bien conçues, fondées sur des données probantes et des théories, qui s'attaquent aux facteurs qui influencent la pratique d'un comportement spécifique. *Zéro paludisme commence avec moi* et le changement social et de comportement sont des approches complémentaires — et elles doivent être mises en œuvre comme telles. Une fois que les « mouvements de base dans lesquels toutes les parties prenantes — dirigeants politiques, secteur privé, communautés et autres membres de la société — s'engagent dans la lutte contre le paludisme » sont déclenchés par *Zéro paludisme commence avec moi*, les activités de changement social et de comportement peuvent aider les individus à surmonter les obstacles à la pratique de comportements spécifiques essentiels au succès du contrôle et de l'élimination du paludisme. Le programme *Zéro paludisme commence avec moi* ne doit pas remplacer les activités de changement social et de comportement en cours au niveau de la communauté, du district, de la région et du pays. La mise en œuvre en cours d'activités de changement social et de comportement ne doit pas empêcher les pays d'adopter le programme *Zéro paludisme commence avec moi*.

Piliers de convergence et de divergence : **Changement Social et de Comportement** et *Zéro paludisme commence avec moi*



Cinq actions recommandées pour les programmes simultanés de changement social et de comportement et les programmes *Zéro paludisme commence avec moi*.

Votre travail dans la lutte contre le paludisme comprend-t-il à la fois le plaidoyer et le changement social et comportemental ? Les programmes de changement social et de comportement et *Zéro paludisme commence avec moi* sont-ils menés simultanément dans votre contexte, ou envisagez-vous de les mettre en œuvre ? *Si c'est le cas, voici cinq actions clés à mettre en pratique pour s'assurer que les objectifs des deux peuvent être atteints.*

1. SUIVRE un processus stratégique défini.

Existe-t-il un processus fondé sur des preuves qui guide l'élaboration de la stratégie et la mise en œuvre des activités ?

<p>Zéro paludisme commence avec moi Campagnes : Boîte à outils Zéro paludisme commence avec moi</p>	<p>Programmes de changement social et de comportement : Cadre stratégique 2018-2030 pour la communication sociale et la communication pour le changement de comportement en matière de paludisme</p>
<p>La campagne <i>Zéro paludisme commence avec moi</i> dispose de plusieurs modules de boîte à outils pour guider les professionnels de la santé publique dans l'élaboration de leurs campagnes de sensibilisation, notamment sur la manière de travailler avec différents types de partenaires et de définir des agendas communs. Ces modules permettent de travailler sur des parties spécifiques de la campagne de plaidoyer tout au long de sa durée, si nécessaire. Le Cadre stratégique 2018-2030 pour la communication sociale et la communication pour le changement de comportement sur le paludisme est un cadre destiné aux professionnels des programmes de changement social et de comportement pour planifier l'ensemble de leurs programmes du début à la fin, sur la base de théories, de modèles et d'études de cas de changement de comportement fondés sur des données probantes. Ce cadre peut être utilisé pour développer des activités de changement social et de comportement axées sur un comportement clé ou sur un ensemble complet de comportements de prévention du paludisme et de recherche de soins.</p>	

2. DÉTERMINER les comportements clés.

Quels sont les comportements spécifiques qui sont encouragés ?

<p>Zéro paludisme commence avec moi Campagnes : Soutenir le mouvement contre le paludisme à tous les niveaux de la société, du gouvernement de haut niveau au secteur privé, en passant par les dirigeants locaux :</p> <ul style="list-style-type: none">○ S'engager publiquement à	<p>Programmes de changement social et de comportement : Améliorer les comportements individuels et communautaires essentiels à la réalisation des objectifs de contrôle et d'élimination du paludisme :</p> <ul style="list-style-type: none">○ Utilisation de moustiquaires
---	---

<p>soutenir la lutte contre le paludisme</p> <ul style="list-style-type: none"> ○ Mobiliser des fonds nationaux pour lutter contre le paludisme 	<p>imprégnées d'insecticide (MII) toute la nuit, toutes les nuits</p> <ul style="list-style-type: none"> ○ Entretien des MII ○ La fréquentation précoce et fréquente des soins prénataux (SPN) pendant la grossesse ○ Utilisation de doses suffisantes de thérapie préventive intermittente du paludisme pendant la grossesse (TPIg) conformément aux directives nationales ○ Recourir aux soins dès l'apparition de la fièvre ○ Respecter le régime de traitement du paludisme
--	--

Pourquoi cela est-il important ? À l'instar de la campagne « *Zéro paludisme commence avec moi* », les campagnes de plaidoyer visent à modifier l'environnement favorable afin de mobiliser l'engagement financier et la volonté politique en faveur de la lutte contre le paludisme. Par exemple, les activités peuvent inclure des promesses/proclamations publiques de soutien ou des efforts de collecte de fonds au niveau national dans tous les secteurs. Alors que les campagnes de plaidoyer visent à modifier les comportements des dirigeants à tous les niveaux de la société, les activités de changement social et de comportement sont conçues pour modifier les comportements individuels et communautaires essentiels à la réalisation des objectifs de contrôle et d'élimination du paludisme. Les comportements comprennent l'utilisation et l'entretien des moustiquaires imprégnées d'insecticide, la prévention du paludisme pendant la grossesse, la recherche de soins en cas de fièvre, le dépistage et le traitement du paludisme. Lorsqu'ils sont disponibles, les comportements axés sur la chimioprophylaxie saisonnière du paludisme par pulvérisation d'insecticides à effet rémanent en intérieur peuvent être inclus. Les objectifs de contrôle et d'élimination du paludisme ne seront pas atteints sans une pratique accrue de l'utilisation et de l'entretien systématique des MII, de la fréquentation précoce des centres de soins prénatals, de l'adoption du TPIg et des comportements de prise en charge des cas par les individus, les communautés et les prestataires de soins de santé.

3. DÉTERMINER et préciser la population cible.

Dans quel segment de la population le comportement clé est-il plus ou moins susceptible d'être pratiqué ? Dans quel segment de la population le comportement clé doit-il être pratiqué pour obtenir les résultats souhaités des activités de plaidoyer ou de changement social et de comportement ?

<p><i>Zéro paludisme commence avec moi</i> Campagnes : Cibles sélectionnées sur la base de l'influence et de l'alignement :</p> <ul style="list-style-type: none">○ Dirigeants politiques○ Gouvernement national et local (des parlementaires aux maires locaux)○ Chefs d'entreprise, petits et grands○ Célébrités et plus	<p>Programmes de changement social et de comportement : Cibles sélectionnées sur la base de la vulnérabilité au paludisme, qui est à l'origine de la transmission et qui peut soutenir le changement de comportement parmi les membres de la communauté :</p> <ul style="list-style-type: none">● Individu<ul style="list-style-type: none">○ Femmes enceintes○ Partenaires de femmes enceintes○ Personnes s'occupant d'enfants de moins de 5 ans○ Écoliers○ Travailleurs migrants○ Travailleurs forestiers○ Gardiens de nuit et plus● Communauté<ul style="list-style-type: none">○ Dirigeants et groupes communautaires○ Leaders et groupes religieux○ Enseignants○ Travailleurs de santé communautaires○ Leaders culturels○ Leaders d'opinion locaux○ Groupes de jeunes
<p>Pourquoi cela est-il important ? Le public cible des activités de plaidoyer ou de changement social et de comportement dépend du résultat souhaité de l'activité de plaidoyer ou de changement social et de comportement. Et, comme le résultat souhaité des activités de changement social et de comportement est souvent différent, le public cible des activités de plaidoyer ou de changement</p>	

social et de comportement est souvent différent. Les publics cibles typiques des campagnes de plaidoyer telles que *Zéro paludisme commence avec moi* comprennent les gouvernements, les leaders religieux et communautaires, les décideurs et leaders d'opinion dans tous les secteurs (c'est-à-dire le gouvernement, le secteur privé, les secteurs du divertissement, etc.) Les leaders du niveau national au niveau local sont souvent inclus. L'objectif de l'activité de plaidoyer est souvent de motiver ces leaders à utiliser leur voix pour influencer les autres afin de créer un environnement favorable au changement de politique sur le paludisme et à la mobilisation des ressources.

Les messages de plaidoyer doivent être adaptés au public cible spécifique afin de garantir sa participation. De même, le public cible des activités sociales et de changement de comportement doit être spécifique aux résultats souhaités de l'activité sociale et de changement de comportement. Par exemple, supposons que le résultat souhaité de l'activité de changement social et de comportement soit d'augmenter l'utilisation correcte et régulière des MII. Dans ce cas, l'activité de changement social et de comportement doit être conçue pour s'attaquer aux facteurs cognitifs, émotionnels et sociaux qui influencent l'utilisation correcte et régulière des MII parmi les membres de la population cible qui ne pratiquent pas déjà une utilisation correcte et régulière des MII.

Les activités sociales et de changement de comportement doivent être conçues pour être pertinentes pour le public cible. Une activité de changement social et de comportement conçue pour augmenter l'utilisation des MII chez les femmes enceintes dans une communauté rurale et agricole avec une transmission saisonnière du paludisme ne serait probablement pas efficace pour promouvoir l'utilisation des MII chez les jeunes non scolarisés dans une communauté urbaine avec une transmission faible mais pérenne du paludisme. Chaque population cible spécifique a des déterminants différents qui influencent l'adoption de comportements positifs face au paludisme (c'est-à-dire l'auto-efficacité, la perception des risques, les normes communautaires, etc.), et les matériels de changement social et de comportement qui les ciblent doivent s'attaquer directement à ces déterminants.

4. EFFECTUER une recherche formative sur les publics cibles.

Qu'est-ce qui influence la pratique du comportement clé par les membres de la population cible ?

Zéro paludisme commence avec moi
Campagnes :

Programmes de changement social et de comportement:

<ul style="list-style-type: none"> ● Analyse des parties prenantes ● Carte des partisans, des bailleurs et des opposants ● Analyse du réseau ● Analyses des boîtes d'allumettes sur le paludisme et autres 	<ul style="list-style-type: none"> ● Les facteurs qui influencent la pratique du comportement clé peuvent être : <ul style="list-style-type: none"> ○ Internes (par exemple, les attitudes et les croyances, les connaissances, etc.), ○ Sociaux (par exemple, les normes, le genre, le soutien de la famille et de la communauté, etc.) ou ○ structurels (par exemple, l'accès, les compétences des prestataires, etc.). ● Les données quantitatives et qualitatives sont essentielles pour concevoir des activités sociales et de changement de comportement fondées sur des données probantes.
<p>Pourquoi cela est-il important ? La recherche formative entreprise par les campagnes de plaidoyer, telles que <i>Zéro paludisme commence avec moi</i>, examine généralement le paysage des parties prenantes du paludisme : financement, partenaires, initiatives, champions, opportunités et défis lors de l'élaboration de la stratégie. Ces sources de données peuvent varier mais nécessitent toujours une consultation approfondie des parties prenantes. Il existe plusieurs outils dans la boîte à outils <i>Zéro paludisme commence avec moi</i> pour faciliter ce type d'analyses, comme la Malaria Matchbox. Les programmes sociaux et de changement de comportement de qualité exigent une connaissance approfondie des déterminants psychosociaux des comportements de prévention et de traitement du paludisme au niveau individuel et communautaire, qui peuvent être de nature interne, sociale ou structurelle, et nécessitent une analyse sophistiquée des données quantitatives. Des activités supplémentaires de collecte de données fondées sur la théorie pour combler les lacunes ou expliquer les obstacles identifiés dans la recherche quantitative sont également nécessaires pour garantir une bonne stratégie de programme de changement social et de comportement.</p>	

5. EFFECTUER un suivi continu des comportements clés et des déterminants connus.

Les activités du programme ont-elles l'effet escompté ?

<p><i>Zéro paludisme commence avec moi</i> Campagnes :</p> <ul style="list-style-type: none">• Les leaders participent aux événements <i>Zéro paludisme commence avec moi</i> et parlent du paludisme dans des discours, des interviews, etc.• Visibilité de la campagne• Nouveaux leaders recrutés• Augmentations ou diminutions des postes du financement intérieur pour la santé et le paludisme	<p>Programmes de changement social et de comportement :</p> <ul style="list-style-type: none">• Le suivi doit aller au-delà du suivi des résultats.• Le suivi régulier des résultats comportementaux (c'est-à-dire des comportements clés) et des résultats intermédiaires (c'est-à-dire des déterminants/facteurs) est essentiel pour comprendre si les activités de changement social et de comportement ont l'effet escompté.
<p>Pourquoi cela est-il important ? Les paramètres d'évaluation des campagnes de plaidoyer telles que <i>Zéro paludisme commence avec moi</i> sont souvent tangibles, visibles et liés aux résultats (la promotion de la campagne à différents endroits, les modifications des postes budgétaires pour le paludisme, la couverture des événements par les médias, etc.) En revanche, les paramètres de qualité permettant de mesurer les programmes de changement social et de comportement peuvent être plus subtils. Les campagnes de sensibilisation et les programmes de changement social et de comportement nécessitent un suivi et une évaluation rigoureux et cohérents. Les programmes de changement social et de comportement, qui suivent certainement le suivi des résultats, doivent également surveiller l'influence des activités sur les résultats intermédiaires (déterminants psychosociaux du comportement face au paludisme parmi les groupes sous-cibles) et rechercher des preuves d'impact sur les résultats comportementaux. Il est nécessaire que les programmes sociaux et de changement de comportement adoptent les récents indicateurs internationaux de référence pour le suivi de la réussite des programmes.</p> <p>*Rappel : La documentation du changement de comportement sera bénéfique et renforcera les objectifs des deux programmes !</p>	

REMARQUE FINALE : N'oubliez pas de plaider en faveur de programmes et de financements pour le changement social et de comportement !

Le changement social et de comportement fait-il partie du programme national de lutte contre le paludisme ? Le financement des changements sociaux et comportementaux est-il systématiquement préconisé ? **Une attention accrue portée au paludisme ne se traduira pas automatiquement par une attention accrue portée au changement social et de comportement, à moins que NOUS ne plaidions en ce sens !**

Zéro paludisme commence avec moi place le paludisme sur la liste des priorités des personnes influentes du pays. Participez à cette vague. Profitez en même temps du coup de projecteur sur le paludisme comme d'une opportunité pour :

- Veillez à ce que les **changements sociaux et comportementaux** fondés sur des théories et des données probantes — en tant qu'élément essentiel de la lutte contre le paludisme — **figurent également en bonne place dans ce programme.**
- Plaidez pour le **financement des changements sociaux et comportementaux liés au paludisme** : Souvent, les fonds sont accordés en priorité aux produits de base, laissant de côté les changements sociaux et comportementaux.

Étude de cas : Mass Action Against Malaria (Action de Masse Contre le Paludisme) — Ouganda

L'initiative ougandaise « Mass Action Against Malaria » est une approche multisectorielle qui rassemble tout le monde pour lutter contre le paludisme. La campagne nationale de changement social et de comportement contre le paludisme a été mise à jour pour inclure *Zéro paludisme commence avec moi* en se concentrant sur les rôles que chaque individu en Ouganda joue dans la prévention du paludisme. Le slogan de la campagne a été modifié, passant de « Chase Malaria » (Chasser le paludisme) à « Chase Malaria to Zéro » (Éliminer le paludisme), et invite désormais les Ougandais à se poser la question suivante : « Suis-je exempt de paludisme aujourd'hui ? » Cet appel à l'action pour la responsabilité individuelle promeut la vision d'un Ouganda sans paludisme qui commence avec chaque Ougandais. L'initiative confère une responsabilité individuelle aux Ougandais à tous les niveaux, notamment en mobilisant les politiciens, le personnel des médias, les dirigeants locaux et de district et les ménages individuels dans la lutte contre le paludisme.

Mass Action Against Malaria veille à ce que chaque ménage ait accès aux programmes de prévention du paludisme en collectant des ressources nationales et en plaidant auprès du gouvernement et des bureaux de comté pour qu'ils incluent des fonds destinés à la lutte contre le paludisme dans leurs budgets. L'initiative a également permis de créer des structures qui défendent la prévention du paludisme et le suivi des activités de changement de comportement à tous les niveaux. Ces structures comprennent des groupes de travail de district et de sous-comté. Au niveau de la communauté et des ménages, les « Villages intelligents contre le paludisme » et les « Maisons intelligentes contre le paludisme » sont utilisés pour surveiller le changement de comportement face au paludisme.

Mass Action Against Malaria renforce également les réponses des communautés aux interventions de lutte contre le paludisme en donnant aux organisations communautaires et de la société civile les moyens d'utiliser efficacement l'approche de mobilisation communautaire pour faire participer les parties prenantes à l'appel à l'action individuelle de l'initiative. Cela conduit finalement à un changement de comportement en augmentant et en soutenant la sensibilisation, en surveillant les comportements de prévention et de recherche de traitement du paludisme, et en se concentrant sur les populations les plus vulnérables. En utilisant des pratiques de changement social et de comportement, Mass Action Against Malaria s'efforce d'identifier et d'éliminer les obstacles aux comportements individuels ainsi qu'à la mobilisation des ressources. Plus précisément, l'initiative a examiné les obstacles ethniques, géographiques et culturels pour diverses communautés, notamment les villages de pêcheurs, les régions insulaires et montagneuses et les communautés nomades.

